

ISTRUZIONI PER L'UTILIZZO DEL SOFTWARE OZI EXPLORER

Questo programma è molto valido per l'utilizzazione pratica in quanto permette di scaricare tutti i dati raccolti dal Gps e di inserirli in una mappa, (la cartografia generalmente è scaricabile liberamente sui vari siti web della vs. Regione, come ad esempio quello della Regione Toscana). La visualizzazione dei punti, delle rotte o delle tracce sulla mappa interessata può essere molto utile per vari scopi.

Ad esempio in campo di polizia ambientale giudiziaria per segnalare la perfetta localizzazione di abusi edilizi, discariche, aree di esbosco non autorizzato ecc., nelle relazioni di servizio in cui è necessario evidenziare dei punti rilevati sul posto, nella stima dei danni provocati dai selvatici alle colture per definirne le dimensioni dell'area interessata, per localizzare dei punti pericolosi, delle grotte, avvistamenti ecc. Infatti sia i punti, che le tracce sono tutti dati "stampabili" a colori con lo sfondo la mappa della zona in scala metrica di ns. scelta. Non solo, nelle mappa e possiamo inserire in ogni luogo preciso un punto di collegamento ad un proprio database interno, in modo da poter salvare informazioni utili. Molteplici sono le funzionalità di questo software. In questo tutorial troverete utili indicazioni per l'uso corretto. Si avvisa che tale programma scaricabile gratuitamente in versione shareware (senza limiti) dalla rete all'indirizzo: <http://www.ozieplorer.com> Se desiderate potete acquistarne la licenza d'uso al costo di circa 89 dollari.

Ulteriori informazioni via e-mail all'indirizzo: info@aigap.it .

Si ringraziano i colleghi Guardiaparco Madeddu e Minucci per la realizzazione.

- Aprire il programma OZI EXPLORER
- Prima di tutto dovete calibrare la mappa! Quindi aprite un file mappa, come da figura n° 1 (carta della zona interessata). Per default il programma apre la cartella "PARCO" dove ci sono tutti i File cartografici (1:5000) del Parco;
- Impostate i valori come da figura n° 2, verificare che nel campo "DATUM MAPPA" sia inserito il valore "WGS84";
- Impostate di seguito i valori relativi ai WAYPOINTS *sicuri*, che si riferiscono a elementi topografici fissi, di cui se ne conosce l'esatta posizione sulla carta (es: spigoli di fabbricati, ponti, strade, trigonometrici IGM etc.) che avete preso durante il sopralluogo, vedi figura n° 3. Questi, devono essere almeno DUE e vicini all'area soggetta al rilievo, al fine di limitare al massimo l'errore del posizionamento dei punti (Fix/Waypoint) sulla carta;
- Una volta finita l'immissione cliccate sul tasto "SALVA", la schermata della calibrazione si chiuderà ed apparirà la modalità operativa. *Da tenere a mente che dando il nome al file mappa appena calibrato, va mantenuta l'estensione (Es. Bocca d'Ombone.map), in caso contrario il programma non né consentirà la sua visualizzazione in futuro ;*
- Scaricate in successione i Waypoints e le

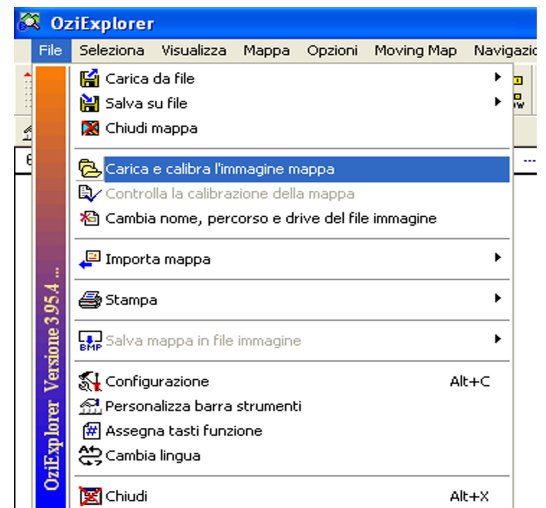


FOTO 1

Tracce, vedi es. fig. 4;



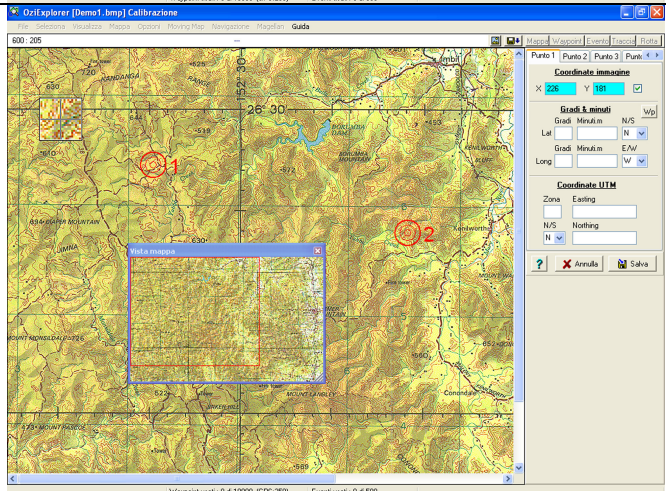
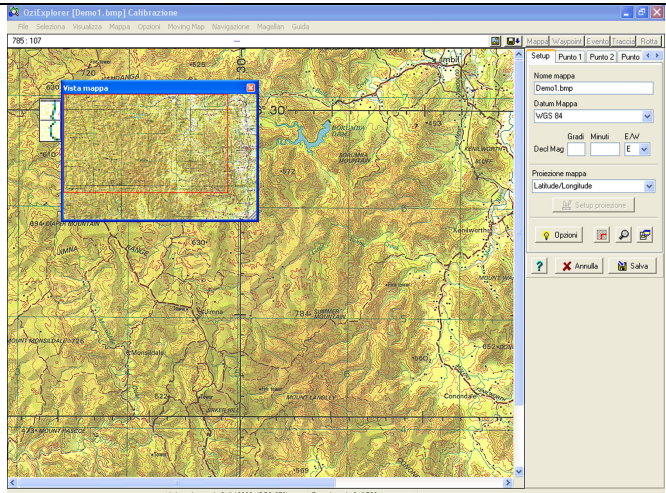
SOPRA FIGURA N. 4
A LATO FIGURA N. 2 >>>>

Dopo aver scaricato dal GPS i Waypoints e le tracce, sulla mappa verranno evidenziate tutte le informazioni presenti nell'apparato GPS. Vale a dire che se nel GPS sono stati memorizzati dati in precedenza, sulla nostra mappa verranno scaricati anche i dati che non ci interessano, creando in alcuni casi problemi come ad esempio la sovrapposizione di altre tracce rilevate da altri operatori, oppure valori errati nel calcolo delle aree ecc..

Infatti per calcolare l'area di un perimetro ben definito (ad es. una zona di taglio), dovremmo procedere all'eliminazione delle tracce che non ci interessano.

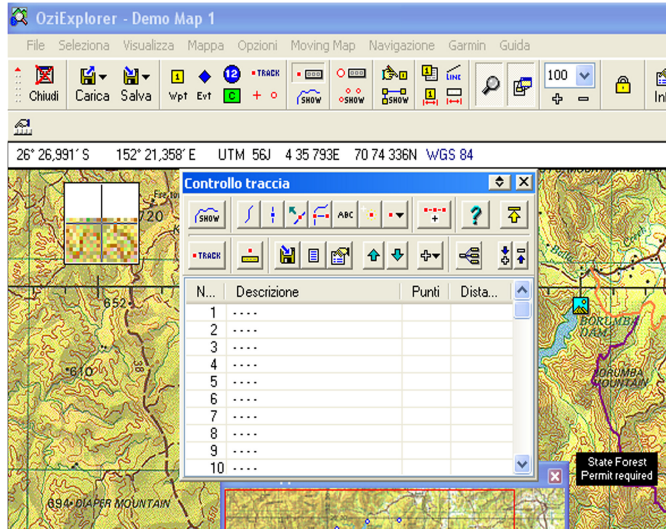
Procedere come sotto descritto:

1. Cliccare sul pulsante **"Mostra/Nascondi controllo tracce"** fig. 5;
2. Apparirà la finestra **"Controllo Traccia"**, nell'elenco compariranno in ordine numerico, tutte le tracce scaricate, procedere all'eliminazione una per una di quelle che non ci interessano, cliccandoci sopra due volte, apparirà una seconda finestra per cambiare le varie impostazioni della traccia, vedi es. fig. 6;
3. Quando nella finestra **"Controllo Traccia"** rimarrà la traccia che a noi interessa, procedere al suo salvataggio con la stessa procedura di cui sopra fig. 6, cliccando sul tasto **"Salva"**.
4. La procedura corretta è quella di cancellare anche i Waypoints che non ci interessano (che non sono visualizzati sulla mappa, ma il programma di default li mantiene in memoria), per fare ciò dovremmo cliccare sul pulsante **"Mostra lista dei Waypoints"**, vedi es. fig. 7;
5. La procedura per la cancellazione di



SOPRA FIGURA N. 3

SOTTO FIGURA N. 5



SOTTO FIGURA N. 6

uno o più Waypoint, è quella di individuare quello/i da eliminare e cliccarci sopra due volte e poi premere sul tasto "Cancella", ripetere l'operazione fino a quando non rimarrà/anno solamente il/i Waypoint/s che ci interessano;

Finita l'operazione di scrematura delle tracce e dei fix indesiderati, procediamo alla loro visualizzazione sulla mappa. Le tracce ed i waypoints dovrebbero comparire automaticamente, se così non fosse, per visualizzare le **Tracce** seguire la procedura di cui al punto 1 e 2, e selezionare il tasto "**Mostra**", chiudere la finestra.

A questo punto se trattasi di un poligono chiuso ad esempio un'area di taglio, se si preme il tasto "**Calcolo dell'Area**", avremo come risultato una finestra con l'indicazione di tale valore espresso nella misura desiderata, nonché la visualizzazione dell'area con reticolo sulla mappa.

ATTENZIONE!

Prima di chiudere o uscire dal programma, ricordarsi di effettuare il SALVATAGGIO di:

- **WAIPPOINTS**
- **TRACCE**
- **PUNTI**
- **MAPPA**

Il mancato salvataggio di tutti o parte dei punti di cui sopra comporterà la perdita automatica del/dei dato/i.

Per salvare i dati, cliccare sul pulsante "SALVA" (vedi fig. 7 freccia blu) e scegliere il pulsante corrispondente, ripetere l'operazione tante volte quanti sono i dati da salvare (es.: Tracce + Waipoints = 2 operazioni e così via).

A LATO

FIGURA N. 7

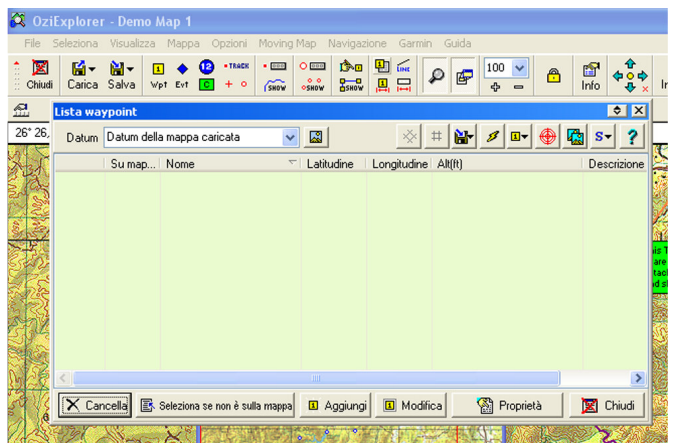
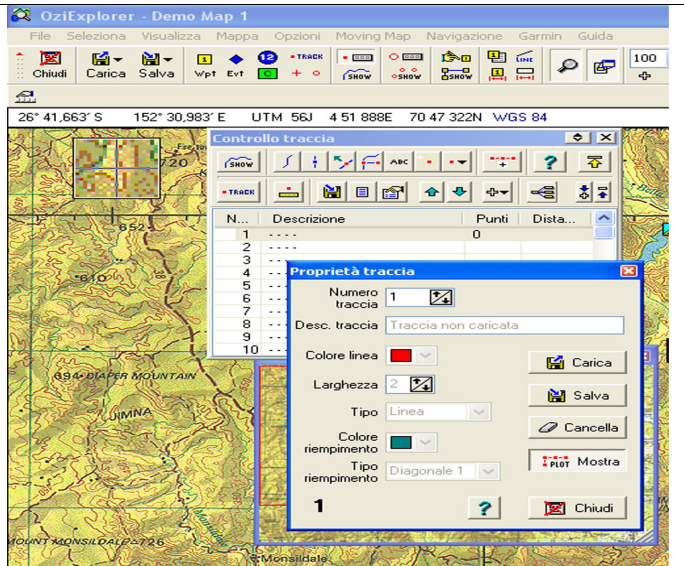


FIGURA N. 10

Questo documento è stato realizzato dai Guardiaparco del Parco Regionale della Maremma. Il documento è stampabile, ma non modificabile. In caso di pubblicazione, divulgazione su altro sito web o su altro materiale sia cartaceo che multimediale siete pregati di informarci, utilizzando l'indirizzo e-mail sotto riportato. Se qualche utente vuole contribuire alla realizzazione di altro materiale è pregato di inviare la richiesta a: info@aigap.it .

Grazie

Se hai bisogno di ulteriori informazioni invia la richiesta a: webmaster@aigap.it